

תודה שקנית מכשיר מבית ארקדיה – ייצור של Digital Cube
 תוכל ליהנות מווידיאו, מוזיקה, ועוד מהמכשיר הנייד החדש שברשותך PMP – אנא קרא בעיון את המדריך
 המתורגם לפני שימוש ראשון ב PMP.
 האחריות עלולה לפוג במידה ותינזק במכשיר או במידה ותשתמש לא נכונה למרות אזהרות הכתובות במדריך
 זה.

דרישות מחשב: הדרישות מתייחסות למחשב רגיל או Mac.

1. מעבד: 500MHz Pentium III או Mac G3 או גבוה מזה.
2. מערכת הפעלה: Windows 98SE/ME/2000/XP או Mac OS 9.1 או גבוה מזה.
3. אינטרנט זמין (מומלץ חיבור מהיר ADSL/Cable)
4. CDROM
5. Mouse
6. מסך SVGA
7. 128MB זיכרון לפחות
8. כניסת USB מומלץ מאוד USB 2.0

אזהרה: מוצר זה הינו לשימוש אישי בלבד. שימוש בלתי מאושר של חומרים אסורים או מועתקים בלתי
 חוקית יכול לגרום לבעיות מול רשויות החוק תחת חוקי העתקה והפצה ונמצא תחת אחריותו של המשתמש
 בלבד.

זהירות:

שמור את המכשיר מחשיפה ישירה לשמש, לחות גבוהה מדי, מים (נוזלים) ושדות חשמליים חזקים.
 לעולם אל תשתמש בעת נהיגה, אפילו לא לשמיעת מוזיקה – אל תשתמש בלחצנים. שימוש מיועד אך ורק
 כאשר את/ה לא נוהג !!!
 המידע השמור על המכשיר עלול לא להיות בטוח. מידע עלול להעלם או להיפגם על-ידי מכה חזרה, פגיעה או
 שימוש לא נכון. אנא שמור מידע גם במקום אחר. ארקדיה ו Digital Cube אינן אחראיות לאיבוד מידע
 כלשהו.
 אין להפיל או להכות את המכשיר, אל תנסה לתקן בעצמך את המכשיר – כל פתיחה תאבד אוטומטית את
 האחריות על המכשיר.
 המכשיר הינו עם מסך LCD TFT עם מסך מגע. בעת שימוש תמיד תשתמש בעט המגע המסופק ביחד עם
 המכשיר, אין להשתמש באף מוצר אחר, המסך עלול להיפגם בעת שימוש עם מכשיר אחר.
 ניקוי המסך יעשה על ידי הבד המסופק או בד עדין אחר, אחרת המסך עלול להישרט.

אזהרות בשימוש הבטרייה:

במכשיר ה PMP שלך ישנה בטרייה Lithium Polymer עם 2700mAh ב 3.7V, שים לב בבקשה תמיד על
 צורת השימוש בבטרייה, הזנחה יכולה להרוס את משך השימוש ואת השימוש בכללו.
 אל תחשוף את הבטרייה לחום, כימיקלים או מכות פיזיות. אל תנסה לפתוח את הבטרייה.
 תמיד תשתמש במטען שקנית על מנת להטעין את הבטרייה. אל תנסה מטענים אחרים, בעיות יכולות להיגרם
 בעקבות שימוש במטען שונה.
 כאשר הבטרייה ריקה, הטען את הבטרייה למשך שעה אחת (1) לפחות או יותר, אחרת משך הזמן של
 הבטרייה יתקצר משמעותית לאורך זמן.

נקודות חשובות:

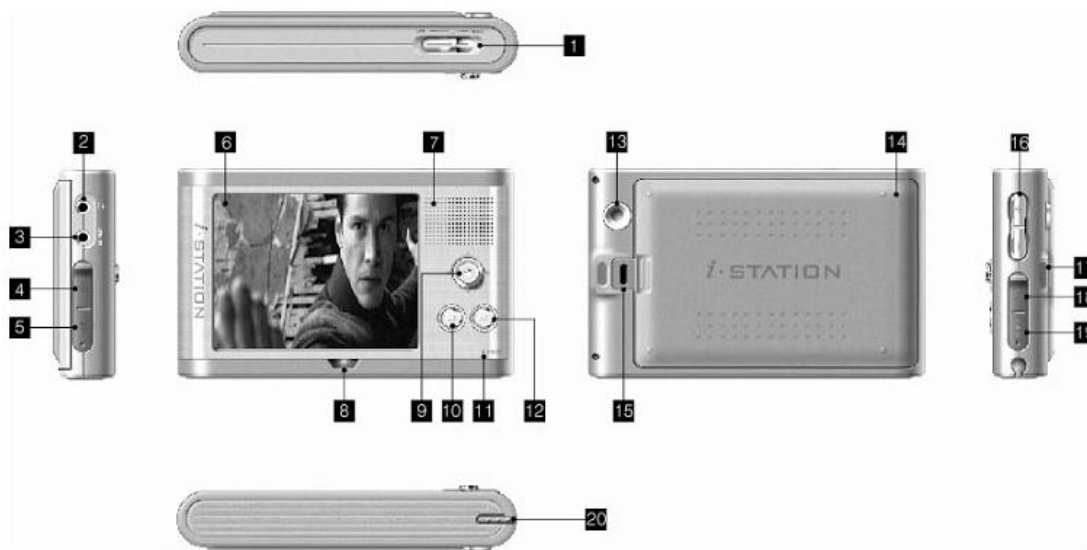
שדרוג תוכנה חשוב על מנת לשמור את המערכת יציבה. אנא בקר באתר שלנו או באתר החברה
www.digital-cube.co.kr על מנת להתעדכן בתוכנה האחרונה שיצאה. במידה ויש אנא עדכן את המכשיר.

מדיניות פיקסלים ב LCD: המסך יוצר באיכות הגבוהה ביותר שאפשר. אבל לפעמים מתגלה בעיה אשר
 אינה מקושרת ישירות למכשיר ה PMP אלא למסכי LCD בכללם. מדיניות Digital-Cube היא שעד שתי
 (2) נקודות (pixels) שרופים אין פגימה במכשיר, במידה ויש 3 או יותר נקודות שרופות Digital-Cube
 והחברה היבואנית בארץ יחליפו את המסך ללא עלות מצד הרוכש, אך הרוכש יצטרך להמתין עד חזרת
 המכשיר ויקבל אחריות מורחבת כנגד.



רצועת יד, דיסק התקנה, דיסק תוכנה ובר לניקוי מסך.
 * התכולה עשויה להשתנות על פי החלטת יצרן – היבואן בארץ אינו משנה כלום מהחבילה המתקבלת.

מבט על המכשיר:



1. הדלקה, לחצן החזק (Hold)
2. יציאת אוזניות, אפשרי לכל אוזניות עם 3.5mm פין.
3. כניסת שמע. דרך כניסה זו אפשר לחבר מכשירי מוזיקה להקלטת MP3.
4. כניסת S-Video. השתמש לחיבור לטלוויזיה, במידה והיא תומכת בחיבור זה – השתמש!
5. יציאת Video – השתמש לחיבור לטלוויזיה במידה ואין יציאת S-video.
6. מסך TFT-LCD – המסך הינו מסך מגע וכל האופציות קיימות עליו.
7. רמקול. כשהאוזניות אינן מחוברות הרמקול הפנימי יופעל אוטומטית.
8. גלאי LED – infra-RED. יראה כשהמכשיר מכובה ומשמש לפעילות של שלט רחוק.
9. joystick – שימוש נוסף כשלא משתמשים בעט.
10. לחצן TAB – מעביר את הפוקוס בין הדברים כשלא משתמשים בעט.
11. מיקרופון – לשימוש הקלטות קול.
12. לחצן Enter – לחץ אותו לביצוע פעולה נבחרת. רק כשלא משתמשים בעט מגע.
13. כניסת מעמד – אפשר להכניס את העט מגע ולהעמיד את המכשיר בזווית רצויה.
14. בטררייה – בטררייה ליתיום פולימר נטענת ונשלפת.

15. לחצן שחרור בטרייה.
16. לחצני גובה צליל – אפשרות להגביר או להחליש את עוצמת השמע.
17. טבעת חיבור לרצועת יד – חבר לרצועה ותשתמש לנשיאה של המכשיר.
18. יציאת USB – חיבור למחשב בלבד עם כבל ה USB שמסופק עם המכשיר.
19. יציאת חשמל לשנאי המסופק עם המכשיר בלבד. אפשרי לשימוש בהטענה או בשימוש קבוע.
20. עט מגע: לשימוש בעת הפעלה של המכשיר עם מסך המגע.

שימוש בעט מגע:



1. הוצא את העט (לפי הנראה בתרשים משמאל) הגדל את אורכו לשימוש נוח יותר.
2. לחיצה, קלה על מסך המגע תעשה את הפעולה הנדרשת.
3. משיכה: לחץ ומשוך את הצלמית על המסך ושחרר.
- * על מנת להעמיד את המכשיר על העט מגע יש להוציא אותו ולחבר מאחורי המכשיר.

איך להשתמש בלחצנים וב joystick

- א. שליטה בעוצמת השמע: מימין למכשיר (+) להגברה (-) להנמכה
- ב. Joystick – לשינוי בחירה, משתנה בין מסך למסך. לחיצה פנימה על מנת לבצע פעולה במצב הקיים

לחצני TAB/Enter  **TAB**  **Enter**

TAB – לשינוי הפוקוס על הצלמיות, על ידי לחיצה על הלחצן תשתנה הצלמית הנבחרת. עובד כמו ה Tab במקלדת רגילה.

Enter – אחרי שבחרת צלמית תוכל לבצע פעולה עליה או להיכנס למסך הקשור אליה על ידי ה Enter.



חיבור המכשיר למחשב.

חבר את ה PMP למחשב על ידי כבל ה USB, הודעת חיבור תופיע על מסך ה PMP. אין צורך להפעיל כוח רב בחיבור, ואין לנער את הכבל או לתלות את המכשיר דרך הכבל.

התקנת הגדרות USB Driver למערכת הפעלה Windows 98 – תקף רק ל 98 – לא מעל.

1. הכנס את דיסקט ההתקנה Driver CD שסופק ביחד עם המכשיר.
2. חבר את המכשיר בעזרת כבל ה USB. ועקוב אחר ההסברים הבאים:

1. אתה תראה מסך שיופיע – לחץ על NEXT
2. בחר את Display a list of all the Drivers – מהאופציות ואז לחץ Next.
3. בחר – Universal Series Bus Controller ואז לחץ Next.
4. לחץ על – Have Disk (מדיסק)
5. לחץ על Brows – במסך install from disk (התקן מדיסקט)
6. מצא את תיקיית win98Drv בדיסק שקיבלת. בחר את הקובץ PMP1000.inf ולחץ NEXT
7. לחץ שוב NEXT
8. לחץ Finish לסיים את תהליך ההתקנה.

לאחר ההתקנה תוכל לראות דיסק נייד (PMP1000) ב explorer או תוכנה דומה שמראה את הכוננים הקיימים.

במערכות הפעלה גבוהות מ 98 אין צורך בהתקנה. המחשב יזהה אוטומטית בעת החיבור לכבל ה USB. בפעם הראשונה יכול להיות שלא תופיע עדיין הודעה אבל מחיבור שני – ההודעה תהיה אוטומטית.

העברת קובץ/ שמירה/ מחיקה

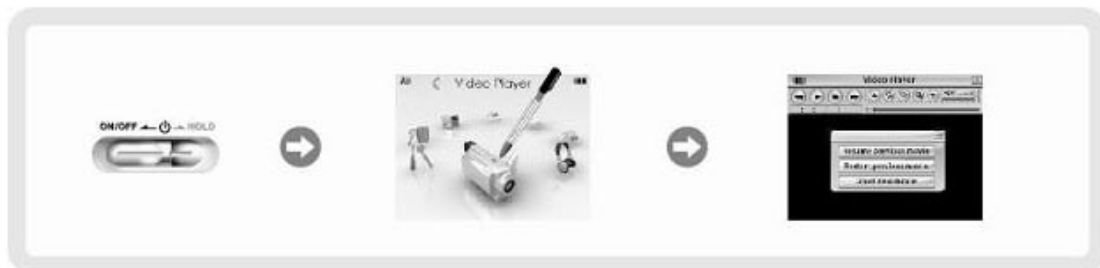
1. חבר את המכשיר למחשב דרך כבל ה USB
2. הפעל file explorer
3. בחר את התיקייה או הקבצים שאתה מעוניין להעביר.
4. לחץ לחצן ימני בעכבר ובחר העתק Copy, אתה יכול אף לבחור Cut – חתוך להעברה מלאה.
5. בחר את התיקייה שאתה מעוניין להעביר אליה.
6. לחץ לחצן ימני
7. בחר את הדבק – Paste
8. אתה יכול ללחוץ Delete – מחק על מנת למחוק את הקובץ המבוקש (לחצן ימני בעכבר)

הטענה של הבטרייה

חבר את השנאי למכשיר ואחר כך לחשמל, הודעת "RECHARGING" תופיע על המסך ונורת ה LED הכחולה תהבהב, בסיום הטענה הנורה תדלוק קבוע והודעת הטענה תהבהב.
 ** ישנה אפשרות לכבות את המסך בעת הטענה על ידי כניסה ל Setting menu – ל option .

איך לשדרג את התוכנה

בקר באתר החברה או באתר של www.i-station.co.kr והורד את התוכנה האחרונה ל PMP.
 חבר את המכשיר למחשב בעזרת כבל ה USB.
 זהה את המכשיר במחשב ואז הפעל את הורדת התוכנה על ידי לחיצה כפולה נתק את כבל ה USB.
 לאחר הניתוק ה PMP ימצא את התוכנה החדשה ויחל את פעילות השדרוג עצמאית.
 ה PMP יאתחל את עצמו לאחר סיום ההתקנה.
 על מנת לאשר שההתקנה בוצעה אפשר לבדוק על ידי בדיקת גרסא קיימת ב Start-up או בתפריט HELP
 לאחר סיום ההתקנה קובץ ההתקנה יימחק אוטומטית, אין לשנות את שם הקובץ או לשנות הגדרות בקובץ.
 איך להתחיל את מכשיר הווידיאו:
 א. בשימוש עט מגע – הדלק את המכשיר, לחץ על דמות מכשיר הווידיאו (כמו בתמונה למטה) תפריט שימוש הווידיאו יופיע.

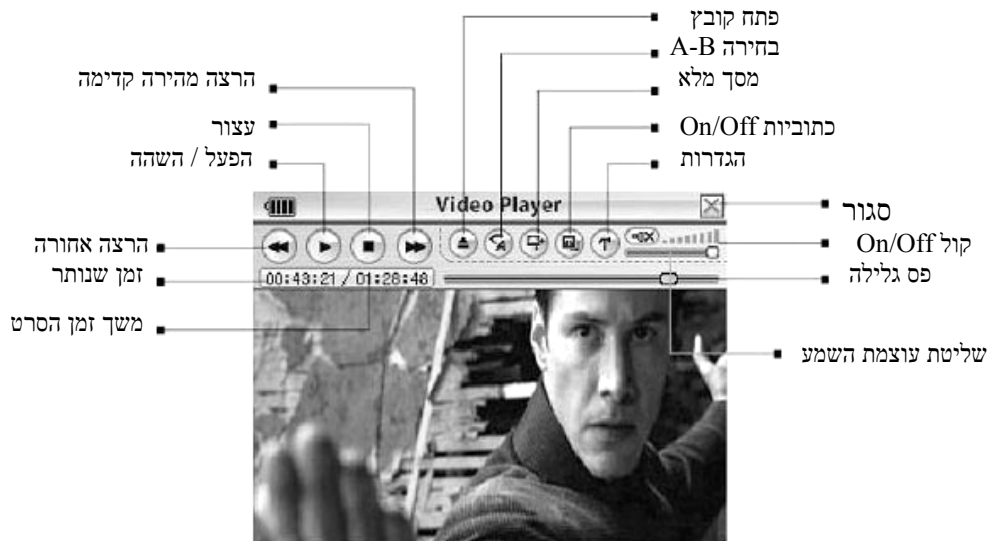


- ב. בעזרת לחצנים – הדלק את ה PMP בעזרת ה joystick בחר את דמות הווידיאו ולחץ על ה joystick פנימה או לחץ על Enter, תפריט הווידיאו יופיע מולך.
 ** לידעתך אי אפשר להדליק את ה PMP בעזרת השלט רחוק אבל אפשר לכבות אותו בעזרתו.
- ג. בשימוש השלט רחוק: מצא את דמות הווידיאו בעזרת שימוש בלחצני ימין ושמאל על שלט הרחוק, התחל שימוש על-ידי בחירה (לחצן אמצעי בשלט).
 ** שים לב – השימוש בלחצני השלט זהה ללחצנים האחרים שבמכשיר.

תפריט ווידיאו ראשי לאחר בחירתו

1. Resume the Previous movie – לחזור לסרט האחרון שנבחר לנקודה בה הופסק הסרט.
 2. Restart previous movie – לחזור לראות את הסרט האחרון שנצפה מההתחלה.
 3. Open new movie – לבחור סרט חדש לצפייה.
- ** שים לב – התפריט העליון יופיע כאשר תיגע במסך או תשתמש בלחצנים – הוא יעלם לאחר כמה שניות. את משך ההופעה אתה יכול לשנות, הזמן הראשוני המוגדר הוא 5 שניות.

תפריט הווידאו:



** שים לב ישנה אפשרות לשלוט בעוצמת השמע על ידי עט המגע או הכפתורים בצידו הימני של המכשיר.

הפעל/עצור/כבה.

אתה יכול ללחוץ או לבחור את Open new movie כאשר אתה מתחיל. מסך אפשרויות הקבצים יופיע מולך. לחץ או בחר (לחץ – עט, בחר- עם הלחצנים) תיקייה, לחץ פעמיים לראות תיקיות משנה. אפשרות להזיז את ה Joystick ימינה על מנת לראות את מסך הקבצים. לחץ או בחר קובץ סרט. לחץ על לחצן ההפעל על מנת לראות את הסרט.

** שים לב כאשר אתה בקטגוריית סרטים – לא תוכל לראות קבצי שמע או קבצי תמונה.

במהלך הצפייה נגיעה במסך תחזיר את התפריט העליון למספר שניות. לחיצה על לחצן הריבוע תעצור את הסרט. על מנת לבחור סרט אחר לחץ על "פתח קובץ" – הסימן מופיע בתמונה למעלה. במידה ואתה עוצר תופיע שאלת אישור על מנת שלא בטעות לחצת. תצטרך לאשר על ידי OK ואז הסרט יופסק לחלוטין.

הרצה קדימה/ הרצה אחורה

נגיעה במסך תשיב את התפריט העליון או לחיצה על ה Tab, כדי להריץ גע בצלמיות של הרצה קדימה או אחורה כמופיע למעלה, כל נגיעה מקדמת ב 10 שניות. ישנה אפשרות להרצה לא מסודרת על ידי פס הגלילה. שים לב לא כל סרט מאופיין באפשרות להרצה קדימה/אחורה.



שליטה בעוצמה/ רמקול/ אוזניות

או על ידי עט מגע: בתפריט הקופץ גע בפס הקול (כמופיע בתמונה ←) הזז את עוצמת השמע לרצוי. או על ידי הלחצנים בצידו הימני של המכשיר. במידה ואתה מוציא את האוזניות הצליל יועבר אוטומטית לרמקול.

בחירת A-B

בחר A-B בתפריט הקופץ, בתחילה A ייתן לך את נקודת ההתחלה לצפייה חוזרת ולחיצה נוספת תיתן לך את B שהיא נקודת הסיום לצפייה חוזרת. הסרט אוטומטי יעבוד ב Loop (חוזר ונשנה) בין הנקודות שנבחרו. לחץ שוב על צלמית ה A-B לחזרה לצפייה רגילה. הפעולה לא תקיפה בכל סרט אלא אך ורק בסרטים המאפשרים זאת, חלק מן הסרטים ייתן אף זמן קצוב של צליל ולאחר מכן הסרט יושתק.

הגדרות ועזרה Help

קרא לתפריט הקופץ, בחר הגדרות (T) ואז בחר את האופציות הרצויות, לחץ OK לשמור שינויים, לחץ Cancel ליציאה ללא שמירה.

השינויים האפשריים:

1. בהירות LCD – נע ברמות של 0-100%.
2. בהירות ווידאו - נע ברמות של 0-100%.
3. ניגודיות – contrast – 0-100%.
4. Reset – אפשרות לאתחול המכשיר להגדרות בסיס.



1. התפריט ייעלם תוך זמן: בחר זמן קצוב לשהות התפריט.
2. After current file finish – הפעולה הבאה אחרי סיום הקובץ העכשווי.
3. יחס גובה-רוחב בבסיס – כאשר קובץ ווידאו מופעל.
4. Reset – אפשרות לאתחול המכשיר להגדרות בסיס.



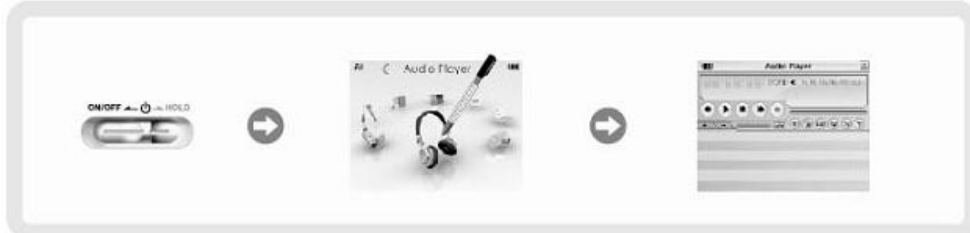
**** Help – עזרה בהפעלת תפריט הווידאו.**



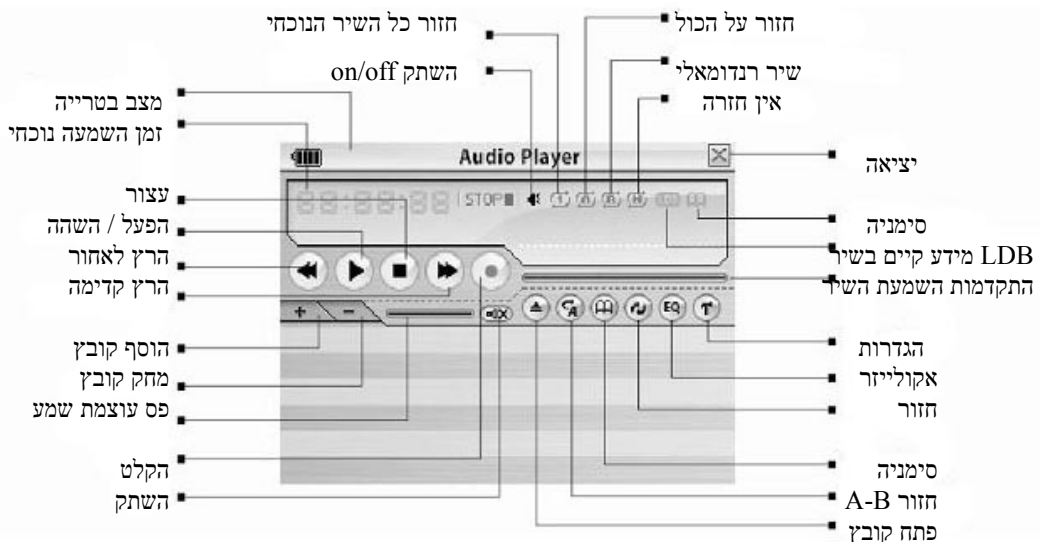
הפעלת קבצי שמע – Audio

הורדת קובץ שמע מהמחשב – חבר את המחשב למכשיר בעזרת כבל USB שמצורף, וודא שהמחשב זיהה את הכונן שנוסף בחר קבצים מהמחשב והעתק אותם למכשיר לתיקייה רצויה או בנה תיקייה חדשה.

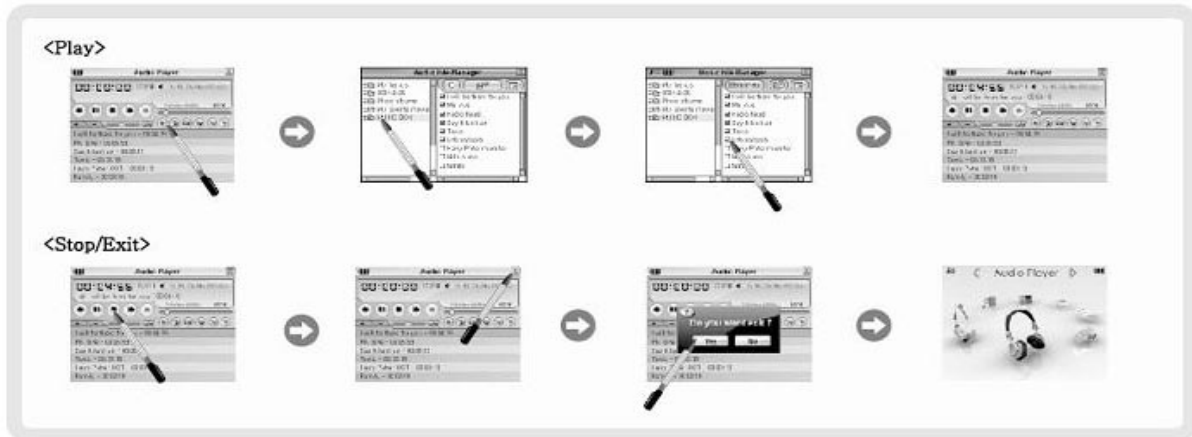
התחל קובץ שמע: הדלק את ה PMP המתן לתפריט הראשי שיופיע , בחר את צלמית האוזניות כמופיע בצירור.



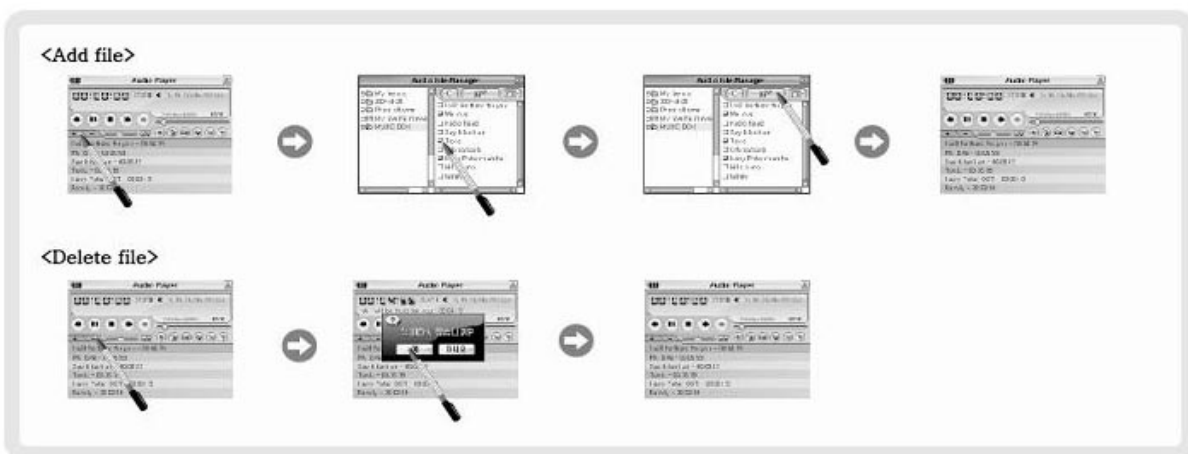
הגדרות תפריט השמע :



השמעה: בחר בצלמית פתיחה (מהתפריט). תפריט קבצי השמע יופיע, בחר בתיקייה הרצויה, ישנה אפשרות לבחור קובץ יחיד או Select All (בחר הכול). בחר Play selected files – נגן קבצים נבחרים. * שים לב ישנה אפשרות לבנות רשימת שירים וגם למחוק רשימת שירים קודמת, בחר EXIT במידה ואתה מעוניין להוסיף שירים לרשימה קיימת. במידה ושמירת אנרגיית מסך קיימת, תאורת המסך תעלם לפי הזמן שנקבע מראש, השירים ימשיכו להתנגן.




איך להשתמש ברשימת שמיעה - Play-List
 רשימת השמיעה משמיעה את כל השירים שנבחרו. על מנת לעבור לשיר הבא לחץ – הרצה קדימה או הסת את ה Joystick ימינה. הרצה אחורה או לצד שמאל עם ה joystick לשיר אחורה. על מנת לשוטט בין השירים במהלך השמעה, השתמש בעט עם הפס גלילה למעלה/למטה או ב joystick למעלה/למטה. על מנת להתחיל שיר אחר לחץ על השיר או הכנס פנימה את ה joystick. על מנת להוסיף קובץ חיצוני יש ללחוץ על סמן ה +. קובץ לא יוסף במידה והוא כבר קיים ברשימה. על מנת להסיר קובץ מרשימת השמיעה יש לסמנו ואז ללחוץ (-). הודעת אישור תופיע על מנת למנוע טעות ויש לאשר אותה ב Yes. * שים לב במידה שהקובץ תומך בכתיבות שירה (LDB) מילים יופיעו בקובץ במהלך ההשמעה.



השמעה מהירה של השיר (הרצה קדימה)/הרצה אחורה:
 על מנת להריץ קדימה יש ללחוץ על הלחצן ימינה והחזק או הזז ימינה את ה joystick והחזק אותו. במהלך סריקה לא יהיה צליל ומהירות הסריקה תגבר לאורך השיר. בהרצה אחורה – אותו דבר רק לכיוון השני. על מנת לקפוץ לנקודה ספציפית ישנה אפשרות רק עם העט מגע בפס התפריט במסך.

חזרה על A-B
 נותן לך אפשרות להאזין לחלק משיר שוב ושוב, כדי לסמן את ההתחלה יש לסמן A ואת הסוף ב B, על מנת לבטל את הפעולה ולחזור למצב נורמאלי יש ללחוץ שוב על צלמית ה A-B, במידה ויצאת מהשיר או מהתיקייה הפעולה תבוטל מיידית.

מצבי החזרה השונים Repeat


- לחץ על לחצן ה 
- 1** חזור על השמעה של שיר נוכחי.
- A** חזור השמעה על כל הקבצים ברשימת השמעה.
- R** השמע שירים ברשימת השמעה אקראית.
- N** נשמע את השירים ברשימת ההשמעה פעם אחת בלבד.

מצב אקולייזר EQ

בחר את הצלמית של המצבים הקיימים הם (NORMAL/ROCK/RAP/GRUNGE/METAL/DANCE/TECHNO/COUNTRY/JAZZ /ACOUSTIC/CLASSIC/BLUES/OLDIES/REGGAE/OPERA/SWING)

במידה ונבחר User EQ – זה אומר שהמשתמש שינה את הפרמטרים ב Audio Player Setting וכך ישמע.

הקלטת קול/ הקלטת Line-In

על מנת להתחיל להקליט בחר את הצלמית  הודעת אישור תופיע, בחר Yes. במידה ויש מכשיר המחובר ל Line in דרך כבל אז כל מקור יהווה מקור להקלטה. במידה ולא המיקרופון הפנימי יהווה המקור להקלטה. לאחר התחלת הקלטה תופיע הודעה – הפסק הקלטה Stop Recording וזמן ההשמעה. לחיצה על כפתור זה תפסיק את ההקלטה.

** שים לב כל ההקלטות מוקלטות אוטומטית תחת קטגוריה Record ומסתיימות ב MP3, הקלטת Line in תיתן שמות כגון Line_0000.mp3 והקלטת מקור חיצוני תיתן Voice_0000.mp3. בסיום ההקלטה תופיע הודעה עם אינפורמציה על ההקלטה ושם הקובץ שניתן להקלטה הנוכחית.

הגדרות קול/ ותפריט עזרה

הפעל או לחץ על  על מנת לשנות הגדרות של הקול. בתמונות למטה תוכל להבין איך לשנות עצמאית.



עזרה בהבנת התפריט



הגדרות שומר מסך



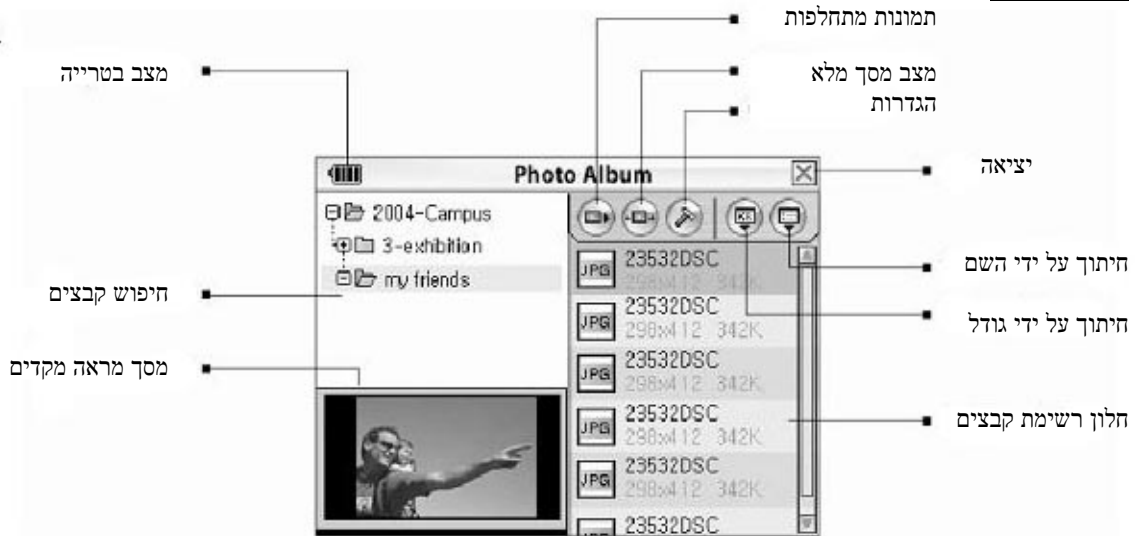
הגדרות EQ

פתיחת תמונות:

פתיחת תמונות תעשה דרך צלמית המצלמה כפי הנראה בציוור למטה.



מסך תפריט:



תצוגה מקדימה של תמונה:

על מנת לראות את התמונה בתצוגה מקדימה פתח תיקייה, ולחץ על קובץ במסך הימני (חלון רשימת הקבצים) – תוכל לראות את התצוגה בחלון השמאלי התחתון.
 ** שים לב, במידה והקובץ גדול ייתכן וייקח זמן רב להטעין את התמונה.

הצגת תמונה במסך מלא:

במידה ותסמן קובץ תמונה ולאחר מכן תלחץ על מצב מסך מלא – התמונה תמלא את המסך בהתאמה. במידה ותעשה זאת עם העט ולאחר מכן תלחץ בלחצנים enter תעשה פעולה זהה.
 על מנת לעשות זום (הגדלת תמונה) ישנה אפשרות על ידי מסך התפריט המיוחד של תמונות. וסמן יחזיר למצב נורמאלי.
 על מנת לראות את התמונה הבאה או הקודמת יש ללחוץ על הסמנים ימינה או שמאלה בהתאם. במידה ותרצה לסובב את התמונה 90° לחץ על לחצן או העלה את ה joystick כלפי מעלה. לכיוון ההפוך בחר את הצלמית השנייה או הורד את ה joystick.
 על מנת לצאת ממצב מסך מלא – לחץ על exit או לחץ פנימה את ה joystick.

מצב תמונות מתחלפות:

על מנת להתחיל להציג תמונות בקצב קבוע ללא צורך בהתערבות לחץ את הצלמית כל לחיצה או מגע במסך תעצור את ההתקדמות.

הגדרות מקדימות לתמונות מתחלפות:

על מנת להגדיר את משך הזמן בין תמונה לתמונה לחץ על לחצן האפשרויות והמשך לפי התמונות למטה



אתה יכול לקבוע משך זמן ההופעה של תמונה (image interval time) או את מספר הפעמים שתמונה מופיעה (repeat configuration).

מילון אנגלי/אנגלי
 הכנס לצלמית של המילון כפי המופיע למטה:



** שים לב – למילון אפשר להגיע רק בעזרת עט המגע ולא על ידי שום לחצן.

תפריט מילון:



איך לשמוע הגיות או שפה אנגלית בסיסית (MP3)

במידה ותחלץ את לחצן ההגיה (🔊) אתה יכול לשמוע איך אומרים את המילה. אפשר לשלוט בעוצמת הקול.
 ** שים לב היסטוריה של חיפושים תמצא תחת הסימן (📄) לחיצה על אחת המילים שיופיעו תיתן לך את פירוש המילה שסימנת.

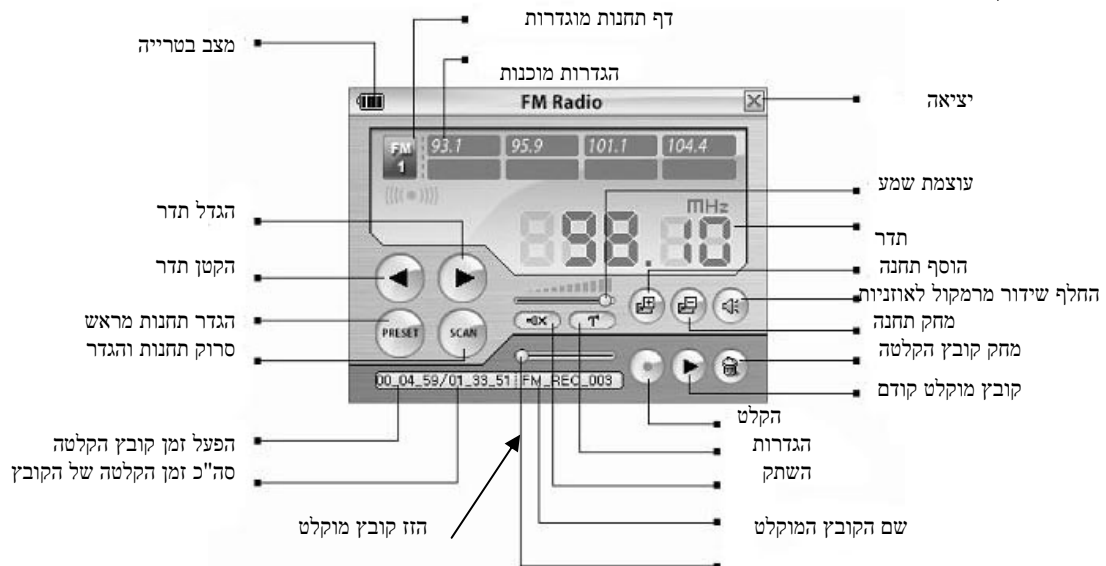
רדיו:

על מנת לפתוח את אופציית הרדיו יש להקיש על התמונה כמו שמופיע למטה



** שים לב במידה ותפעיל את הרדיו ללא האוזניות – הודעת שגיאה תופיע, מכיוון שהאוזניות מהוות אנטנה, אם לא תחבר את האוזניות בחר יציאה: "Exit FM Radio" – ההודעה תופיע במידה ותנתק את האוזניות בעת שמיעת רדיו.

תפריט מסך:



הגדרת תחנות ידנית/אוטומטית:

סמן ימינה או שמאלה במסך או לחץ ב joystick למעלה או למטה, התדר ישתנה – המשיך עד שתמצא תחנה. על מנת לבצע סריקה אוטומטית יש לסמן ולהחזיק ימינה או שמאלה (או ב joystick למעלה/למטה) כאשר תמצא תחנה הסריקה תפסק אוטומטית.

איך להשתמש בתחנות מוגדרות מראש:

במידה ותשמור תחנות מראש תוכל לעבור בין התחנות ללא צורך לכוון כל פעם מחדש. על מנת לבצע סריקה אוטומטית כולל שמירה יש ללחוץ על Scan, כל תחנה שתזוהה תשמר לפי תדר עולה ותמוספר אוטומטית. על מנת להקשיב לתחנות המוגדרות יש לסמן את התחנה הרצויה, לפי הציור שמוסבר בדף הקודם. ישנם 2 עמודי שמירה וכל עמוד יכול לשמור 8 תחנות.

הגדרה ושמירת תחנה באופן ידני / מחיקת תחנה:

לחץ Delete על מנת למחוק את התחנה בה אתה נמצא. לחץ Add על מנת לשמור את התחנה אותה הגדרת כרגע. במידה ואין תחנה פנויה המכשיר יודיע ותצטרך למחוק תחנה קיימת לפני כן.

איך להקליט רדיו:

סמן את ההקלט בעת האזנה לרדיו, הודעת אישור תופיע – בחר Yes על מנת להתחיל להקליט. לחץ הפסק בעת שתרצה, הודעה תופיע על שם ההקלטה שביצעת. ** שים לב הקובץ יישמר בתיקיית Record תחת שם קובץ FM_REC_001.mp3 (המספר ישתנה לפי כמות ההקלטות), במידה והבטרייה חלשה או אין מקום ההקלטה תפסק מיידית. על מנת להשמיע את שהקלטת אחרון – לחץ על סימן ימין (הפעל). ** על מנת לבחור עוצמת הקלטה השתמש לחצנים מצד ימין של המכשיר או פס הקול על המסך.

בתמונות למטה – במידה ותבחר High/Medium/Low מרמז על איכות הקליטה כשהמכשיר מבצע סריקה ושמירה אוטומטיים.



איך לראות קובצי טקסט:

על מנת לפתוח קובץ לחץ על חלון קראית קבצים יופיע, בחר עם עט המגע תיקייה ממנה תקרא, ובחר משמאל קובץ לפתיחה ואז לחץ את בימן הקריאה. במידה והקובץ פתוח אפשר להזיז את פס הגלילה מצד ימין כלפי מעלה או מטה על מנת להתקדם או לחזור בקריאה. אתה יכול להאזין למוזיקה תוך כדי על ידי לחיצת לחצן כאשר תפתח את תפריט הטקסט הוא יראה לך את הקובץ האחרון בו עיינת. ** שים לב גודל הקובץ חייב להיות קטן מ 2MB. והקובץ חייב להיות בעל סיומת TXT קבצי Word הנם קבצים גרפיים ולכן לא יראו במכשיר.

אופציות המערכת:


LCD – בהירות מסך
 Auto power off – זמן אי פעילות לכיבוי מכשיר.
 LCD Power – אפשרות לשמירת זמן מסך בעת חיבור למחשב או לחשמל.
 Tv – Type – סוג טלוויזיה – בישראל משתמשים ב PAL.



אפשרות שינוי של תצוגה Skin – יתעדכן באתר של istation
 Starting screen – נותן אפשרות לתמונה נבחרת להיות בפתחת מסך:
 מגדיר את התמונה ל imageWstart.jpg
 Language setting - הגדרת שפות – בעתיד יהיה גם עברית.



איך להשתמש ב PMP עם הטלוויזיה:

הדלק את הטלוויזיה ובחר את התחנה המועדפת לשימוש. המכשיר תומך בשתי אופציות חיבור – חיבור רגיל ל RCA (צהוב) וחיבור S-video (יציאה שנראית כך: ) לאחר מכן חבר את כניסת השמע (כבל שמתחיל ביציאה יחידה ונמשך ליציאה כפולה של RCA אדום ולבן) חבר את הבננה היחידה השחורה אל יציאת האוזניות ואת האדום והלבן לצבעים המתאימים במסך הטלוויזיה או במערכת אליה אתה מחבר.
 בעת חיבור לטלוויזיה מסך ה PMP כבוי תמיד (שמירה על המסך) הפעולות יכולות להתבצע דרך עט המגע או דרך הלחצנים או דרך השלט הרחוק. כל האופציות אפשריות.

במידה והמכשיר אינו משדר מה יכולות להיות הבעיות:

פורמט המכשיר מוגדר ל NTSC (כאן למעלה מוסבר איך לשנות הגדרה)
 חיברת יציאות לא נכונות או במכשיר או במסך הטלוויזיה
 לא הכנסת את הפינים עד הסוף
 התחנה לא הוגדרה נכון בטלוויזיה
 האם המכשיר PMP דולק (חייב לדלוק)
 במידה והמכשיר מראה תמונה – אומר שלא חיברת את יציאת הווידאו ליציאה הנכונה במכשיר.

להגדיר את התמונה בטלוויזיה:

פועל רק כאשר הכבל מחובר לטלוויזיה ומראה תמונת ווידאו או תמונות רגילות.
 ככדי לעבור בין מצבים יש להפעיל את ה Execute – הסרט יושהה במהלך ביצוע השינויים: Zoom
 IN/OUT – אפשרות לתקריב פנימה והחוצה, Screen position – מיצוב תמונה מול המסך הכללי של הטלוויזיה, location of the subtitles הזות מיקום הכתוביות במסך – על מנת שלא יפריעו.

Zoom – לחץ את ה joystick לכל הכיוונים כדי לעשות זום לפי רצונך בסיום לחץ פנימה לשמירה.

← זום פנימה אופקית → זום החוצה אופקית
 ↓ זום פנימה אנכית ↑ זום החוצה אנכית.

Screen Position – הזז לכל הכיוונים כדי למקם את התמונה ביחס לטלוויזיה, בסיום לחץ פנימה לשמירה. הזזת הכתוביות תעשה בצורה זהה.

במידה ואתה רוצה לחזור להגדרות בסיס לך ל Video player setting - ולחץ Reset.
 יש גבולות ליכולת התמונה לקטון או לגדול, כמו גם למיקום של הכתוביות ביחס לתפריט הצץ מלמעלה מעבר לכך יש חופש פעולה גדול מאוד. כל הפעולות ישמרו גם בעת ניתוק המכשיר.

ספציפיקציות המכשיר נמצאות בחוברת באנגלית.